



INFORMACJA ZARZĄDU SPÓŁKI DLA MEDIÓW Z DZIAŁALNOŚCI MPWiK

NOWY WNIOSEK TARYFOWY

**Konferencja prasowa
25 luty 2016r.**



**Miejskie Przedsiębiorstwo Wodociągów
i Kanalizacji w Lesznie Sp z o.o.**



Miejskie Przedsiębiorstwo Wodociągów
i Kanalizacji w Lesznie Sp z o.o.

PLAN PREZENTACJI

WYNIKI SPÓŁKI I PODSTAWOWE DANE



DZIAŁANIA W ZAKRESIE OPTYMALIZACJI KOSZTÓW I
ORGANIZACJI



NASZE GŁÓWNE PLANY



NOWY WNIOSEK TARYFOWY – DLACZEGO DECYZJA O
ZMIANIE CEN?





Miejskie Przedsiębiorstwo Wodociągów
i Kanalizacji w Lesznie Sp z o.o.



WYNIKI SPÓŁKI I PODSTAWOWE DANE



Miejskie Przedsiębiorstwo Wodociągów
i Kanalizacji w Lesznie Sp z o.o.

PRZYCHODY ZE SPRZEDAŻY WODY I ODBIORU ŚCIEKÓW ORAZ POZOSTAŁA SPRZEDAŻ WARTOŚCIOWO W ZŁ



Przychody ze sprzedaży	2013	2014	2015	2016 - plan
woda, w tym:	9 596 413	10 071 805	10 582 333	10 473 594
Leszno, Gm. Świąciechowa	8 486 595	8 858 546	9 185 380	9 028 929
Gm. Lipno	1 109 818	1 213 259	1 396 953	1 444 665
odbiór ścieków, w tym:	14 074 427	14 708 414	15 271 547	15 308 375
Leszno, Gm. Świąciechowa	13 660 752	14 180 669	14 638 773	14 638 561
Gm. Lipno	413 674	527 744	632 774	669 814
sprzedaż pozostała, w tym:	2 772 293	3 195 036	3 481 121	3 220 017
nieczystości ciekłe i opłaty za przekroczenia	1 498 650	1 992 269	2 142 532	1 822 287
pozostałe	1 273 643	1 202 767	1 338 589	1 397 730
Razem przychody ze sprzedaży produktów	26 443 133	27 975 254	29 335 000	29 001 986

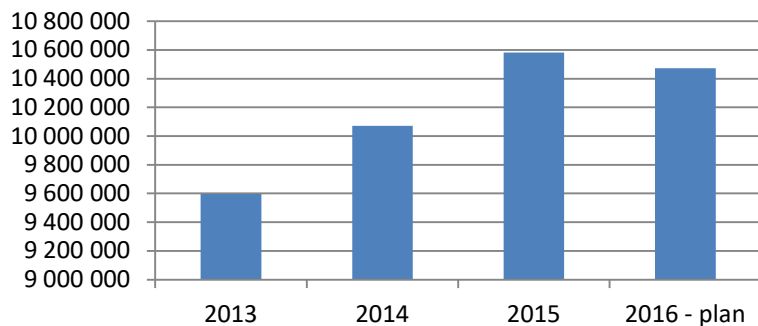


Miejskie Przedsiębiorstwo Wodociągów
i Kanalizacji w Lesznie Sp z o.o.

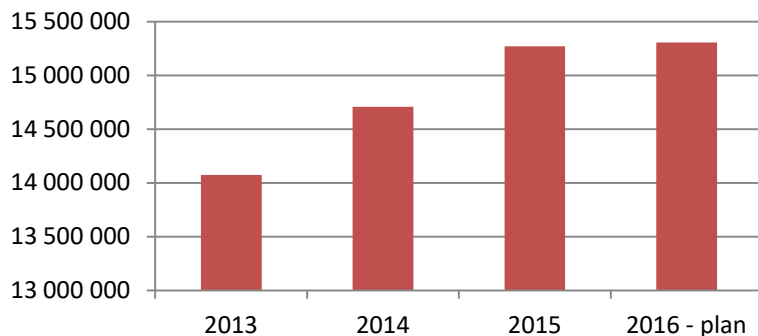
PRZYCHODY ZE SPRZEDAŻY W ZŁ - GRAFICZNIE



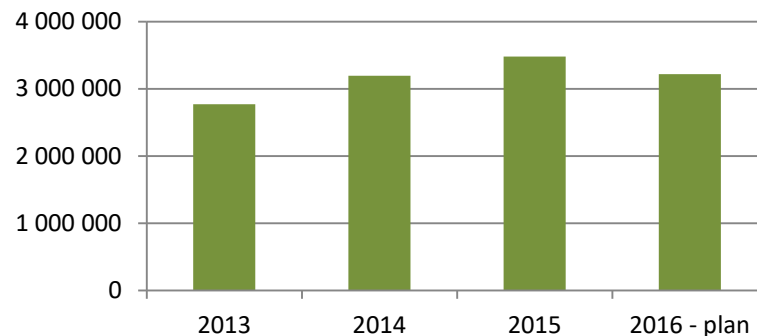
WODA



ODBIÓR ŚCIEKÓW



SPRZEDAŻ POZOSTAŁA





Miejskie Przedsiębiorstwo Wodociągów
i Kanalizacji w Lesznie Sp z o.o.

SPRZEDAŻ WODY I ODBIÓR ŚCIEKÓW [m3]



Sprzedaż ilościowo
Leszno, Gm. Świąciechowa
Gm. Lipno
Razem sprzedaż wody

2013	2014	2015	2016 - plan
2 639 426	2 693 113	2 777 656	2 723 980
312 806	331 707	366 340	366 368
2 952 232	3 024 820	3 143 996	3 090 348

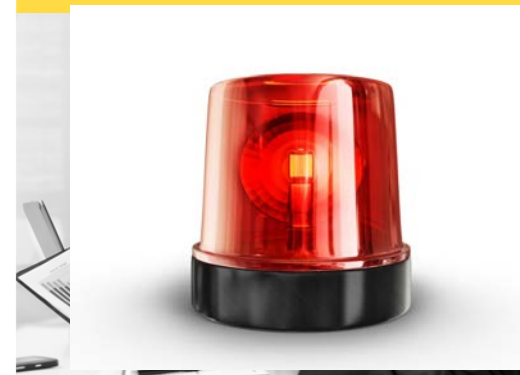
Leszno, Gm. Świąciechowa
Gm. Lipno
Razem odbiór ścieków

2 780 903	2 974 487	3 025 853	3 019 090
87 215	106 538	125 022	132 480
2 868 118	3 081 025	3 150 875	3 151 570



Miejskie Przedsiębiorstwo Wodociągów
i Kanalizacji w Lesznie Sp z o.o.

PRZYCHODY Z TYTUŁU USŁUG ŚWIADCZONYCH PRZEZ DZIAŁ SIECI W ZŁ

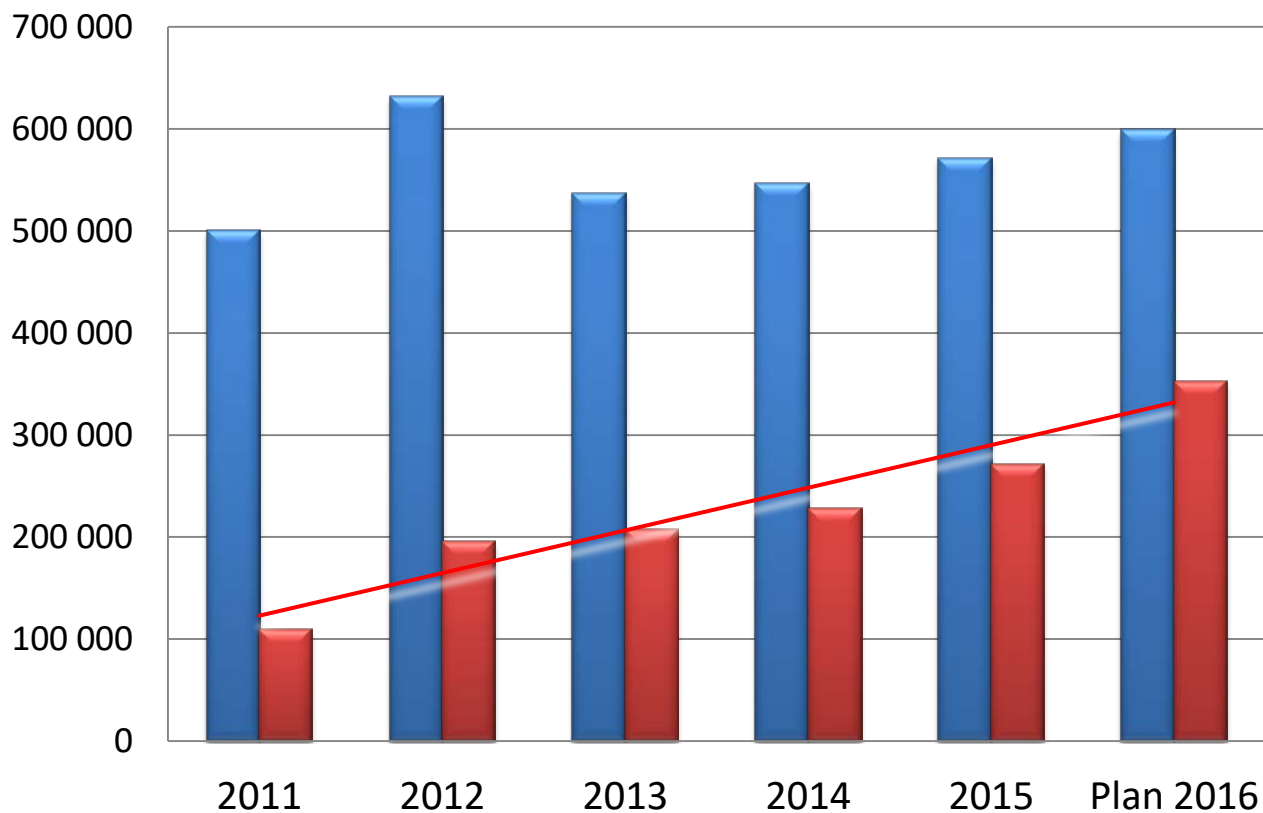


Rodzaj przychodu	2015	2016-plan
RAZEM	936.740	926.019
w tym:		
Odbiory przyłączy: wodociągowych, kanalizacyjnych (w roku 2015 = 281 szt. p. wod./121 szt. p. kan.)	48.300	34.200
Utrzymanie eksploatacyjne sieci kanalizacji deszczowej, studni publicznych, rowów oraz hydrantów – UMOWA Z MIASTEM LESZNO (w tym 17,7 km sieci kanalizacji deszczowej, 5 km rowów)	502.369	505.690
Usługi transportowe	146.074	183.589
Zlecenia zewnętrzne (w tym: inspekcja kamerą CCTV, projektowanie i budowa przyłączy)	215.645	190.000



Miejskie Przedsiębiorstwo Wodociągów
i Kanalizacji w Lesznie Sp z o.o.

LABORATORIUM – SPRZEDAŻ W ZŁ



- Przychody wewnętrzne
- Przychody zewnętrzne

Bardzo duża dynamika
sprzedaży zewnętrznej
równa **220%** przez
ostatnie **5 lat**



Miejskie Przedsiębiorstwo Wodociągów
i Kanalizacji w Lesznie Sp z o.o.

LABORATORIUM – działania promocyjne

Aktywne Obywatelskie Leszno – WRZESIEŃ 2015

Dni otwarte LABORATORIUM – PAŹDZIERNIK 2015

REPORTER LESZCZYŃSKI – CYKL ARTYKUŁÓW





Miejskie Przedsiębiorstwo Wodociągów i Kanalizacji w Lesznie Sp z o.o.

LABORATORIUM

Nowy folder promujący usługi laboratoryjne

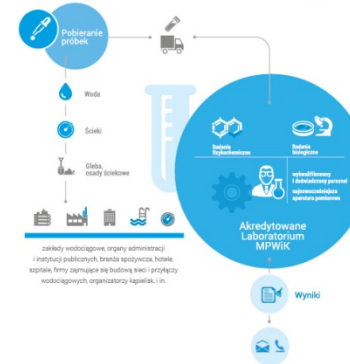


Miejskie Przedsiębiorstwo Wodociągów i Kanalizacji Sp. z o.o.
ul. Lipowa 76A, 64-100 Leszno
Laboratorium Badań Wody i Ścieków
tel. 66 629 83 30, 629 83 67
fax 66 629 83 71
www.lpk.mpwk-leszno.pl
e-mail: lab@mpwk-leszno.pl

Akredytowane Laboratorium Badawcze
Miejskiego Przedsiębiorstwa Wodociągów i Kanalizacji Sp. z o.o. w Lesznie

Serdecznie zapraszamy do skorzystania z naszych usług!

Zakres prac



Badania osadów i gleby

Oferujemy wykonanie badań kolumnalnych osadów ściekowych i gruntów, na których są one stosowane. Badania przeprowadzamy zgodnie z obowiązującym rozporządzeniem w sprawie kolumnalnych osadów ściekowych. Oferowane prace nad badaniami obejmują analizy fizykochemiczne, mikrobiologiczne i parazytologiczne. Najczęściej badanymi parametrami gleby pod kątem produkcji rolnej są: azot, fosfor i pH. Znajomość tych parametrów jest niezbędna w celu prawidłowego doskonalenia nawozów, czy innych substancji odżywczych.



Badania coraz częściej dotyczą też właścicieli firm produkcyjnych, którzy na danym etapie produkcji potrzebują laboratoryjnej analizy, a nie posiadają własnego laboratorium, bo jego utrzymanie byłoby z ekonomicznego punktu widzenia niewygodne. Istotnym w tym zakresie jest do dyspozycji bardzo nowoczesne i dobrze wyposażone laboratorium zwanego ściekowo-gleboznawczym. Wykonujemy usługi na najwyższym poziomie.

z-ca kierownika Laboratorium MPWK

Osady i glebę badamy m. in. dla:

- producentów rolnych wykorzystujących osady w rolnictwie i w celu rekultywacji gruntów na cele rolne,
- przedsiębiorców wykorzystujących osady do rekultywacji terenu,
- klientów indywidualnych.



Posaż technologicznie osiem ofertujemy także seminarium zrealizacji zleceń.

Glebę do badania przynoszą do nas na przykład osoby, które zarobkowo uprawiają rośliny, czyli rolnicy i ogrodnicy. Wiedza na temat składu gleby jest im potrzebna do bardziej efektywnego prowadzenia upraw.



azot ogólny - fosfor ogólny - pH - wazha masa - wazha masa organiczna - rodniki azotu - wapiel - chrom - cynk - kadm - miedz - nikiel - selen - magnez - rtucz



liczba żywych jęł paćczyków jęłci (ATP) - mikroskopowe badanie osadów - termografia sp.

ZAKRES BADAŃ



Badania i rozwój

Laboratorium systematycznie rozszerza obszar działalności wykonywując badania na potrzeby klienta, oferującą specjalizację w zakresie kompleksowej obsługi oraz wymagalny normatywnej pracach, z wykorzystaniem posiadanych zasobów. Nasza praca dotyczy także zakresu analitycznych metod wnikających głębiej na poziomie molekularnym i wykorzystujących potężne zasoby kadrowe. Oferujemy również na zamówienie opracowywanie programów wymagalnych pracach i systematycznie zapobiegamy na celach laboratoryjnych. W najbliższym czasie planujemy rozszerzenie zakresu działalności o usługi dotyczące badań osadów ściekowych i gleby metodami referencyjnymi wg aktualnych wymagalnych pracach.

Jakość Wiarygodność Doświadczanie



„Dzięki poszerzonym ofertom naszych badań, Co roku o ok. 10 procent zwiększamy liczbę badań akredytowanych. Wskazują na to dane dotyczące badawczego, tak jak w przypadku naszego specjalnego oddziału badawczego. Jest to nasz główny obszar, gdzie koncentrujemy badania. Wierzymy, że nasze wykonalne, wykonalne i przydatne badania i usługi laboratoryjne i analityczne przyczynią się do rozwoju i rozwoju przedsiębiorstwa w naszym laboratorium. z kierownika Laboratorium MPWK

Plany

W kolejnych latach planujemy rozszerzenie zakresu działalności o usługi doc. badań osadów i gleby metodami referencyjnymi wg aktualnych wymagalnych pracach. W najbliższym czasie planujemy rozszerzenie zakresu działalności o usługi dotyczące badań osadów ściekowych i gleby metodami referencyjnymi wg aktualnych wymagalnych pracach.

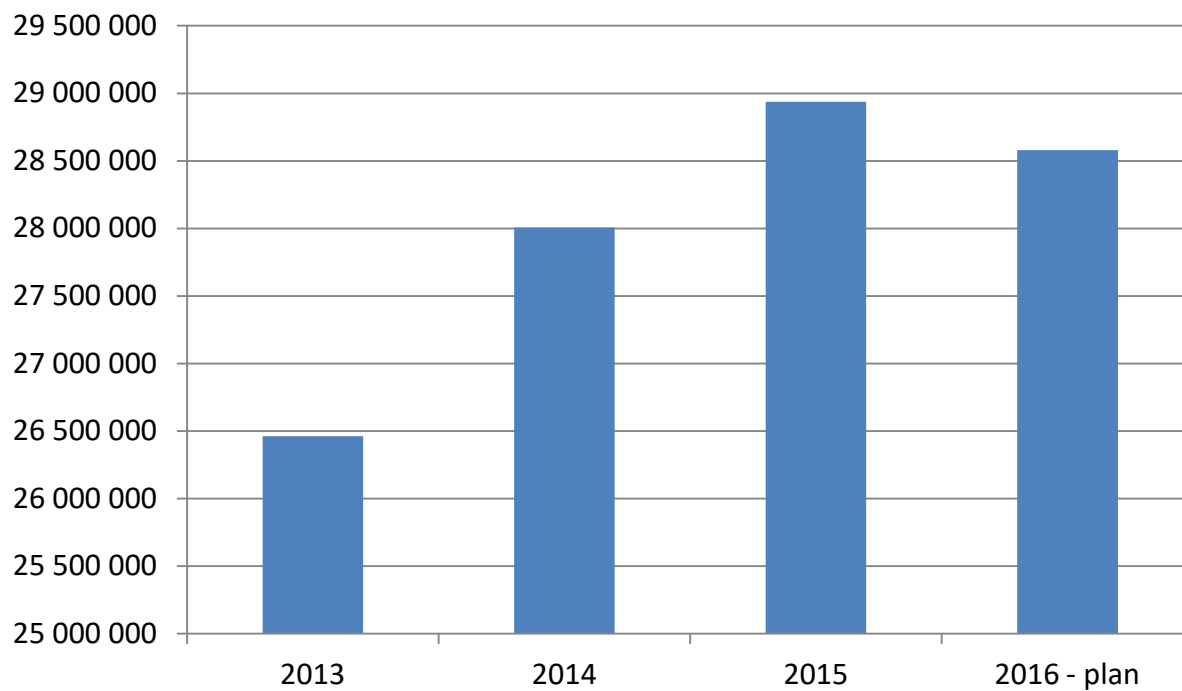
Planujemy również rozszerzenie zakresu działalności o usługi doc. badań osadów i gleby metodami referencyjnymi wg aktualnych wymagalnych pracach. W najbliższym czasie planujemy rozszerzenie zakresu działalności o usługi dotyczące badań osadów ściekowych i gleby metodami referencyjnymi wg aktualnych wymagalnych pracach.





Miejskie Przedsiębiorstwo Wodociągów
i Kanalizacji w Lesznie Sp z o.o.

KOSZTY DZIAŁALNOŚCI OPERACYJNEJ SPÓŁKI W ZŁ



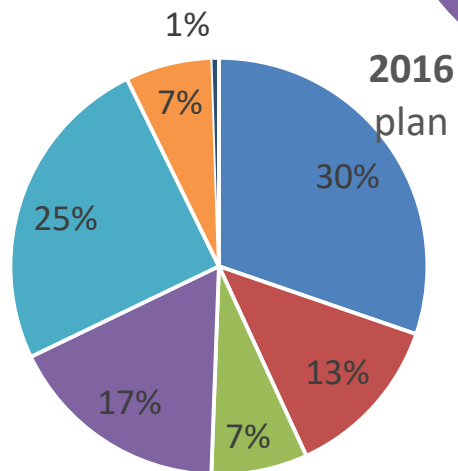
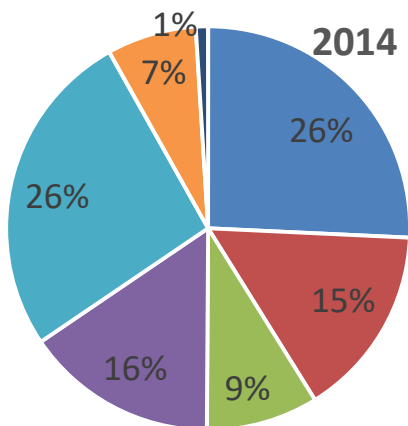
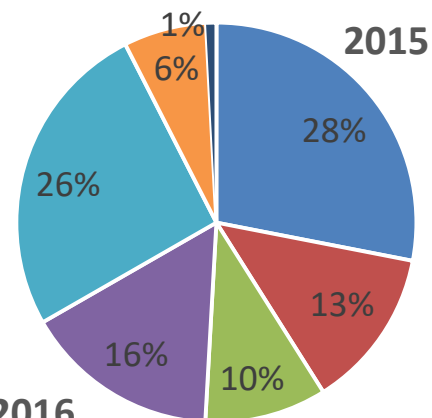
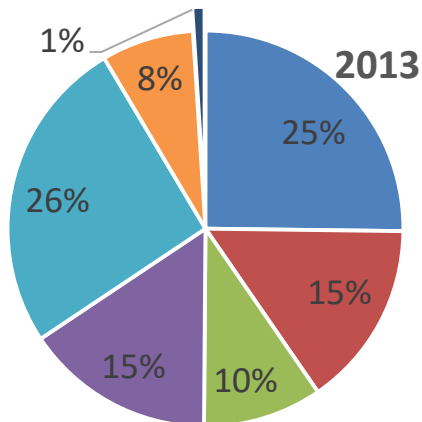


Miejskie Przedsiębiorstwo Wodociągów
i Kanalizacji w Lesznie Sp z o.o.

KOSZTY DZIAŁALNOŚCI OPERACYJNEJ – STRUKTURA



Amortyzacja
Zużycie materiałów i energii
Usługi obce
Podatki i opłaty, w tym : - podatek akcyzowy
Wynagrodzenia
Ubezpieczenia społeczne i inne świadczenia
Pozostałe koszty rodzajowe





Miejskie Przedsiębiorstwo Wodociągów
i Kanalizacji w Lesznie Sp z o.o.

RACHUNEK ZYSKÓW I STRAT



	2014	2015	2016 - plan
Przychody netto ze sprzedaży	28 514 561	29 564 772	29 082 785
Koszty działalności operacyjnej	28 007 105	28 936 978	28 579 076
Zysk (Strata) ze sprzedaży	507 456	627 794	503 709



Miejskie Przedsiębiorstwo Wodociągów
i Kanalizacji w Lesznie Sp z o.o.



INWESTYCJE W ROKU 2015 / PLANY NA 2016 W ZŁ

ROK	RODZAJ	LESZNO	LIPNO	ŚWIĘCIECHOWA	RAZEM
2015	BUDOWA SIECI	707.225	1.241.234	1.678.592	3.627.051
	PRZEBUDOWY	7.814.730			7.814.730
	ZAKUPY	284.287			284.287
	SUMA	8.806.242	1.241.234	1.678.592	11.726.068
2016	BUDOWA SIECI	1.880.007	1.690.109	637.600	4.207.716
	PRZEBUDOWY	5.295.611		30.000	5.325.611
	ZAKUPY	136.900	50.500		187.400
	SUMA	7.312.518	1.740.609	667.600	9.720.727



Miejskie Przedsiębiorstwo Wodociągów
i Kanalizacji w Lesznie Sp z o.o.

INWESTYCJE zakres rzeczowy - długości [m] 2015 / PLANY NA 2016



ROK	RODZAJ	LESZNO	LIPNO	ŚWIĘCIECHOWA	RAZEM
2015	BUDOWA SIECI wod. kan.	1.376		167	1.543
		1.283	4.037	3.022	8.342
	PRZEBUDOWY wod. kan.	2.613			2.613
		2.842			2.842
SUMA: wod./kan.		3.989/4.125	4.037	167/3.022	4.156/11.184
2016	BUDOWA SIECI wod. Kan.	2.932	4.061	626	7.618
		2.632	413	1.415	4.460
	PRZEBUDOWY wod. kan.	1.913			1.913
		2.162			2.162
SUMA: wod./kan.		4.845/4.794	4.061/413	626/1.415	9.531/6.622



Miejskie Przedsiębiorstwo Wodociągów
i Kanalizacji w Lesznie Sp z o.o.

NAJWAŻNIEJSZE INWESTYCJE I ZAKUPY w 2015 roku



ROK	RODZAJ	LESZNO	LIPNO	ŚWIĘCIECHOWA
2015	BUDOWA SIECI	ul. Sadowa, ul. Św. M. Kolbe, ul. Energetyków, ul. Usługowa	ul. Okrężna w Wilkowicach, Lipno etap V	sieci kan w: ul. Spacerowa w Gołanicach, Długie Stare
	PRZEBUDOWY SIECI	w ul. B. Chrobrego, ul. Mickiewicza i ul. Niepodległości, ul. Sienkiewicza, ul. Grunwaldzka, wymiana odcinka rurociągu tłoczego wody surowej SUW Strzyżewice.		



NAJWAŻNIEJSZE INWESTYCJE I ZAKUPY -PLANY NA 2016

ROK	RODZAJ	LESZNO	LIPNO	ŚWIĘCIECHOWA
2016	BUDOWA SIECI	sieci wod - kan: ul. Łowiecka, rej. ul. Osieckiej i Leszczynowej, rej. ul. Belgijskiej i Francuskiej, rej. ul. Chopina i Brzechwy, ul. Kosmonautów, ul. Architektów i Budowlanych	sieci wod – kan : os. Podkowa w Gronówku, ul. Maryszewicka w Wilkowicach (wod), os. Klonowe. (wod).	sieci wod – kan : ul. Leszczyńska i Warzywna w Świącicach, Krzycko Małe (rurociąg tłoczny), ul. Zaborowska w Henrykowie (wod-kan).
	PRZEBUDOWY	sieci wod – kan: w ul. Kiepury i Dekana, część ul. Jagienki, ul. Sokoła, ul. Grunwaldzka, wymiana odcinków rurociągu tłoczego SUW Strzyżewice. wymiana aparatury kontrolno – pomiarowej reaktora biologicznego O.Ś. Henrykowo, modernizacja przepompowni ścieków P1-2 i P 1-4.		montaż stacji bazowej systemu napowietrzania w obiekcie tłoczni w m. Długie Stare.
	ZAKUPY	mieszadło do OKF i pompa na O.S. w Henrykowie, wyświetlacz przetwornika Hach Lange, kosiarka bijakowa.	osuszacz powietrza na SUW Maryszewice, sprężarka powietrza na SUW Żakowo.	



Miejskie Przedsiębiorstwo Wodociągów
i Kanalizacji w Lesznie Sp z o.o.

PRZEBUDOWA MAGISTRALI SUW STRYŻEWICE - 2015/2016 - DLACZEGO SIĘ PODJĘLIŚMY TEGO ZADANIA ?



1. Liczne awarie rurociągu wody surowej (po kilkanaście na poszczególnych odcinkach) spowodowały konieczność jak najszybszej przebudowy. Po ponad 20 latach intensywnego użytkowania stalowego rurociągu wystąpiła w nim znaczna korozja.
2. W roku 2015 przebudowaliśmy odcinek rurociągu wody surowej o łącznej długości **1140,7 m** ($\emptyset 315$, $\emptyset 400$, $\emptyset 500$ PE), w roku 2016 planujemy przebudować odcinek rurociągu wody surowej o łącznej długości **1013 m** ($\emptyset 500$, $\emptyset 160$ PE)
3. Zakres finansowy:

W 2015 wydatkowane koszty: **590 tys. zł**

W 2016 planach finansowych do wydatkowania: **665 tys. zł**

- trasa ekspresowa S5- problem





Miejskie Przedsiębiorstwo Wodociągów
i Kanalizacji w Lesznie Sp z o.o.

APORT MAJĄTKU GMINY LIPNO

- ✓ w roku 2015 przejęcie przez Spółkę majątku Gminy Lipno
- ✓ łączna wartość przejęcia to ok. 2,5 mln zł.
- ✓ główne składniki majątkowe to:
 - SUW Lipno
 - SUW Żakowo
 - SUW Maryszewice (w części)
 - Sieć wodociągowa (Lipno, Żakowo, Smyczyna, Wilkowice, Targowisko, Sulejewo, Górka Duchowna, Mórkowo, Radomicko, Klonówiec, Goniembice, Wyciążkowo)
- **Korzyść dla Spółki: Gmina nie odejdzie do ZUW Wschowa (w roku 2015 ok. 14% przychodów ze sprzedaży wody stanowiła sprzedaż w Gminie Lipno)**

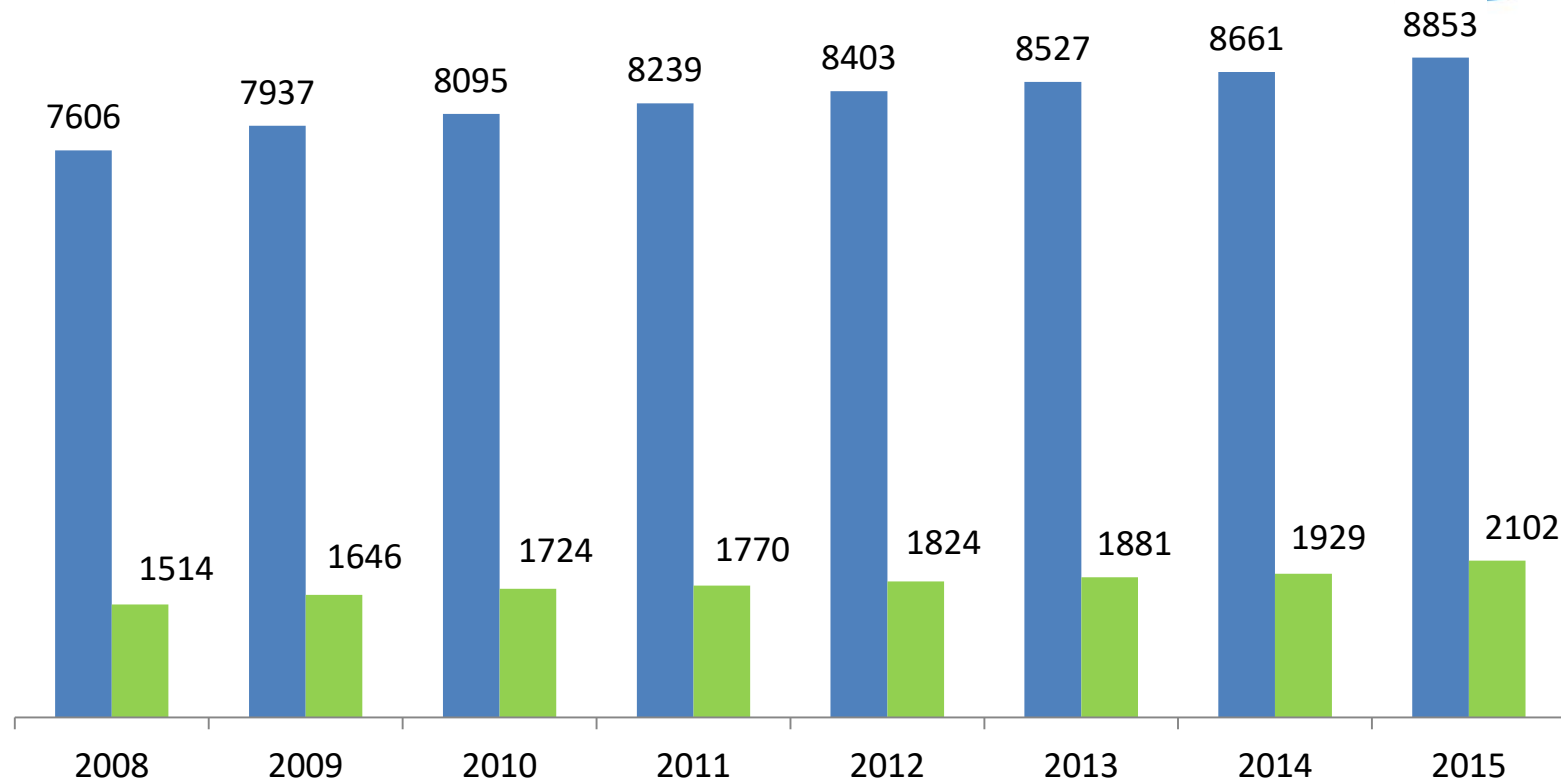




Miejskie Przedsiębiorstwo Wodociągów
i Kanalizacji w Lesznie Sp z o.o.

IŁOŚĆ WODOMIERZY DO OBSŁUGI W SZT/ROK

- Wodomierze główne Leszno
- Wodomierze Gm. Lipno (od 01.01.2008)



- o 16% wzrosła liczba wodomierzy w Lesznie, a w Gminie Lipno aż o 39%
- wodomierze z odczytem radiowym – 1800 szt.



Miejskie Przedsiębiorstwo Wodociągów
i Kanalizacji w Lesznie Sp z o.o.



DZIAŁANIA W ZAKRESIE OPTYMALIZACJI KOSZTÓW I ORGANIZACJI



Miejskie Przedsiębiorstwo Wodociągów
i Kanalizacji w Lesznie Sp z o.o.

DZIAŁANIA OPTYMALIZUJĄCE KOSZTY W SPÓŁCE PODEJMOWANE PRZEZ ZARZĄD I KIEROWNICTWO

zmiana współpracy z partnerami zewnętrznymi



Obsługa prawna i windykacja:

- Nowa umowa z zewnętrzną Kancelarią Prawną – (renegocjacja od 01.01.2016r. dotychczasowej wieloletniej umowy),
- Kancelaria windykacyjna w Spółce – (rozwiązanie umowy w 08.2015r.)

Zmiany Umów z zewnętrznymi konsultantami:

- ✓ Konsultant techniczny – (renegocjacja i nowa umowa od 01.01.2016r.),
- ✓ Konsultant automatyki – (renegocjacja i nowa umowa od 01.01.2016r.),
- ✓ Konsultant informatyczny – (rozwiązanie umowy z dniem 31.12.2015r.).

Powyższe zmiany pozwolą na oszczędności w Spółce na kwotę ok. 120 tys. zł rocznie



Miejskie Przedsiębiorstwo Wodociągów
i Kanalizacji w Lesznie Sp z o.o.

DZIAŁANIA OPTYMALIZUJĄCE KOSZTY W SPÓŁCE PODEJMOWANE PRZEZ ZARZĄD I KIEROWNICTWO

nowe przetargi, zmiana usług



Główne działania:

- Nowy przetarg na armaturę przemysłową (realizacja w roku 2016-2017),
- Nowy przetarg na obsługę pocztową (realizacja w roku 2016-2018),
- Negocjacja w zakresie obsługi bankowej (zmiana stawek i opłat od 09.2015),
- Rezygnacja z darmowych wpłat na poczcie,
- Dywersyfikacja i nowy przetarg w zakresie obsługi ubezpieczeniowej Spółki - majątkowe, OC, komunikacyjne i na życie (realizacja w roku 2016-2017).
- Nowy przetarg na dostawę prasy,
- Nowy przetarg na usługi telekomunikacyjne.

Powyższe zmiany pozwolą na oszczędności w Spółce na kwotę ok. 200 tys. zł rocznie



Miejskie Przedsiębiorstwo Wodociągów
i Kanalizacji w Lesznie Sp z o.o.

PUBLIKOWANIE OGŁOSZEŃ I KOMUNIKATÓW W PRASIE, RADIO, TELEWIZJI LOKALNEJ



rok	Wartość [zł]
2013	66.197
2014	60.123
2015	53.988
2016	Zakładamy wydatki na podobnym poziomie jak w roku 2015



Miejskie Przedsiębiorstwo Wodociągów
i Kanalizacji w Lesznie Sp z o.o.

DAROWIZNY (SPOŁĘCZNA ODPOWIEDZIALNOŚĆ BIZNESU)



rok	kwota
2013	89.400 zł
2014	78.600 zł
2015	26.549 zł

Działania CSR są w centrum uwagi również obecnego Zarządu, ale podejmowane są działania racjonalizujące wydatki w tym zakresie.

Planowane wydatki na 2016 rok w tym zakresie na podobnym poziomie co rok 2015.



Miejskie Przedsiębiorstwo Wodociągów
i Kanalizacji w Lesznie Sp z o.o.

**DAROWIZNY
(SPOŁECZNA ODPOWIEDZIALNOŚĆ BIZNESU)**



2015

Charytatywny - 16.349 zł

- Fundacja Pomóż i Ty - Rowerowózek dla podopiecznego,
- Szkoła Podstawowa w Lipnie - Doposażenie placu zabaw,
- Szkoła Podstawowa Goniembice - Remont sanitariatów,
- Fundacja "Potrafię pomóc - Na rzecz podopiecznej,
- Polskie Towarzystwo Stwardnienia Rozsianego - ,
- Rehabex Usługi Rehabilitacji - Rehabilitacja potrzebującego dziecka,
- Ochotnicza Straż Pożarna Radomicko – dofinansowanie do zakup samochodu ratowniczo-gaśniczego,
- Szkoła Podstawowa Nr 9 Leszno - Doposażenie oddziału przedszkolnego,
- Leszczyńskie Stowarzyszenie Rehabilitacyjne AMAZONKA,
- Polskie Stowarzyszenie na Rzecz Osób z Upośledzeniem Umysłowym - Gwiazdor 2015,
- Fundacja Odzew – wigilia 2015,
- Miejski Zakład Budynków Komunalnych - Remont mieszkania osoby potrzebującej.

Kultura - 1.800 zł

- Muzeum Okręgowe w Lesznie
– wystawa fotograficzna,
- Leszczyńskie Stowarzyszenie Twórców Kultury - XXXIV edycja konkursu "Konfrontacje,,,"
- Szkoła Podstawowa nr 5 w Lesznie - Międzyszkolny Konkurs Ekologiczny.

Sport - 8.400 zł

- Klub Pentague Leszczyńsko - IV Mistrzostwa Miasta Leszna Szkół Gimnazjalnych i Ponadgimnazjalnych,
- KS Unia Leszno - Szkolenie młodzieży,
- Międzyszkolny Klub Sportowy Tęcza Leszno - Wsparcie działalności klubu,
- K.O.ZAK TEAM - Zawody sportowe
- Uczniowski Klub Sportowy Roszada Lipno - Wyjazd zawodniczek na MŚ.



Miejskie Przedsiębiorstwo Wodociągów
i Kanalizacji w Lesznie Sp z o.o.

EDUKACJA - CSR (SPOŁECZNA ODPOWIEDZIALNOŚĆ BIZNESU)



ŚWIATOWY DZIEŃ WODY 2015

NOC MUZEÓW 2015 R. – WIEŻA CIŚNIEŃ

ZIELONA SZKOŁA – WARSZTATY MIKROSKOPOWE NA OŚ W HENRYKOWIE

RODZINNY PIKNIK EKOLOGICZNY NA SUW ZABOROWO

PROJEKT WODNY ŚWIAT (wyjazd dla dzieci do Afrykarium)

ORGANIZACJA ZAJĘĆ O WODZIE DLA PÓŁKOLONII

DNI OTWARTE – SENSORIUM W WIEŻY CIŚNIEŃ,

NOC W KANAŁACH



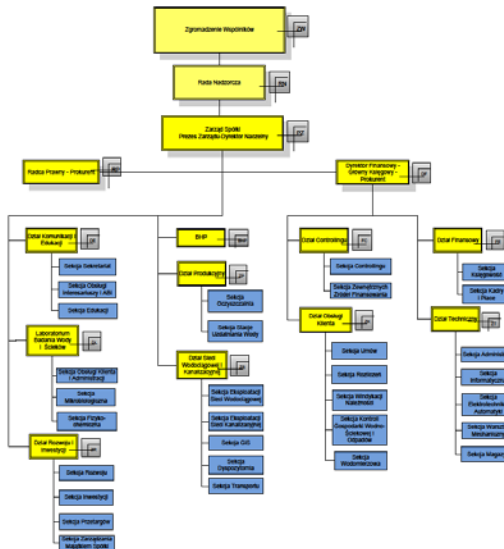


Miejskie Przedsiębiorstwo Wodociągów
i Kanalizacji w Lesznie Sp z o.o.

NOWY REGULAMIN ORGANIZACYJNY SPÓŁKI (OBOWIĄZUJE OD 1 STYCZNIA 2016 ROKU)



Załącznik nr 1 do Regulaminu Organizacyjnego Miejskiego Przedsiębiorstwa Wodociągów i Kanalizacji Sp. z o.o. z siedzibą w Lesznie
SCHEMAT ORGANIZACYJNY SPÓŁKI

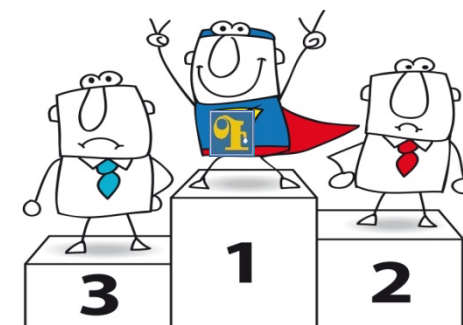


- Zespół Projektowy ZP21 (powołany Zarządzeniem nr 08/2015 w dniu 10 lipca 2015r. - zakończył prace w 31.12.2015r.,
- skład zespołu: z każdego działu reprezentant, na spotkanie zespołu został zaproszony również Zarząd ZPP w celu wniesienia swoich uwag,
- nowy schemat organizacyjny zatwierdzony



Miejskie Przedsiębiorstwo Wodociągów
i Kanalizacji w Lesznie Sp z o.o.

DZIAŁANIA PROPRACOWNICZE PODEJMOWANE PRZEZ ZARZĄD DRUŻYNA MPWiK - BOWLING



- **rozgrywki 2015/2016** – Spółka opłaciła roczną składkę członkowską dla reprezentacji Spółki,
- **drużyna 6 pracowników**, wyposażonych w firmowe koszulki (ufundowane przez Spółkę), którzy **wybrani zostali wcześniej spośród uczestników I Turnieju Bowlingu**,
- po trzech kolejkach rozgrywek drużyna MPWiK zajmuje **7 miejsce** na 20 drużyn



Miejskie Przedsiębiorstwo Wodociągów
i Kanalizacji w Lesznie Sp z o.o.

ROWERÓWKA 2015

- Z inicjatywy Prezesa Zarządu w październiku 2015 roku został zorganizowany rajd rowerowy dla Pracowników Spółki szlakiem Stacji Uzdatniania Wody (SUW Maryszewice, SUW Lipno, SUW Żakowo, SUW Karczma Borowa)
- łączna długość trasy wyniosła ok. 30km
- w rajdzie uczestniczyło ok. 30 Pracowników.





Miejskie Przedsiębiorstwo Wodociągów
i Kanalizacji w Lesznie Sp z o.o.

BUDYNEK SOCJALNY I GARAŻOWNIK



Obecnie Zarząd rozpoznaje możliwości (zaprojektowania i budowy garażownika i budynku socjalnego).

Istnieje duża szansa na pozyskanie zewnętrznych środków finansowych na budowę budynku socjalnego w ramach programów pożyczkowych NFOŚiGW.

Celem jest zmniejszenie zużycia energii, a w konsekwencji ograniczenie lub uniknięcie emisji CO₂, w związku z projektowaniem i budową nowych energooszczędnych budynków użyteczności publicznej.

Forma

Dotacja do 60% kosztów wykonania i weryfikacji dokumentacji projektowej

Pożyczka preferencyjna (WIBOR 3M, min. 2% p.a.) z możliwością umorzenia do 60% kwoty pożyczki (w zależności od klasy energetycznej budynku) na sfinansowanie kosztów budowy.

Nabór wniosków trwa w trybie ciągłym do 29.12.2016 r.



Miejskie Przedsiębiorstwo Wodociągów
i Kanalizacji w Lesznie Sp z o.o.

INNE DZIAŁANIA PROPRACOWNICZE



- ✓ preliminarz wydatków z ZFŚS każdorazowo uzgadniany ze Związkami Zawodowymi
- ✓ zapomogi dla Pracowników i Emerytów Spółki
- ✓ program dobrowolnych odejść na emeryturę
- ✓ rozmowy indywidualne Zarządu z Pracownikami
- ✓ spotkanie świąteczne z Pracownikami i Emerytami
- ✓ zmiany w zakresie BHP w roku 2016



Miejskie Przedsiębiorstwo Wodociągów
i Kanalizacji w Lesznie Sp z o.o.



NASZE GŁÓWNE PLANY



STRATEGIA 2016-2020

Cele strategiczne 2016 - 2020 MPWiK

1. Ciągłość realizacji usług wg standardów gwarantujących najwyższą jakość i zadowolenie klienta.
2. Wspieranie rozwoju zawodowego pracowników.
3. Dążenie do osiągnięcia satysfakcji pracowników Spółki poprzez odpowiedni system zarządzania, motywowania i wynagradzania.
4. Doskonalenie komunikacji i współpracy międzydziałowej.
5. Wzrost efektywności wykorzystania zasobów osobowych, rzeczowych i finansowych.
6. Objęcie usługami kolejnych obszarów.
7. Edukacja ekologiczna i ochrona środowiska.



Miejskie Przedsiębiorstwo Wodociągów
i Kanalizacji w Lesznie Sp z o.o.

EBOOK – Elektroniczne Biuro Obsługi Klienta

KORZYŚCI DLA KLIENTA:

- możliwość przekazania odczytu licznika wodomierza,
- szybki i bezpłatny dostęp przez 24 godziny na dobę, 7 dni w tygodniu, w tym: salda rachunku, bieżącej kwoty do zapłaty, terminu płatności, historii dokonanych wpłat,
- możliwość dokonania płatności elektronicznej,
- możliwość wyboru eko-faktury,
- oszczędność czasu i wygoda obsługi,
- zyskuje też środowisko (mniej papieru).

KORZYŚCI DLA SPÓŁKI:

- zmniejszenie kosztów opłat pocztowych i druków,
- potwierdzenie dostarczenia odbiorcy e-faktury,
- kolejne źródło informowania klientów o akcjach prowadzonych przez Spółkę czy awariach.





Miejskie Przedsiębiorstwo Wodociągów
i Kanalizacji w Lesznie Sp z o.o.

WIELKOPOLSKI KLASTER WODNY październik 2015 GRUPA INICJATYWNA



 <p>MPWIK - lider</p>	 <p>Urząd Miasta Leszna</p>	 <p>Gmina Świeciechowa</p>	 <p>Gmina Lipno</p>	 <p>LESZCZYŃSKIE CENTRUM BIZNESU</p> <p>LCB</p>	 <p>WIOŚ</p>
 <p>przedsiębiorstwa, samorządy, instytucje</p>					

 <p>PWSZ w Lesznie</p>	 <p>Politechnika Poznańska</p>	 <p>Uniwersytet Przyrodniczy w Poznaniu</p>	 <p>Zespół Szkół Ochrony Środowiska w Lesznie</p>	 <p>Hydro - Partner Sp. z o. o.</p>	 <p>PTHU Hydro-Marko</p>
 <p>partnerzy B+R, przedsiębiorstwa</p>					



Miejskie Przedsiębiorstwo Wodociągów
i Kanalizacji w Lesznie Sp z o.o.

ZESPÓŁ DS. MODERNIZACJI I ROZWOJU OCZYSZCZALNI ŚCIEKÓW W HENRYKOWIE – lipiec 2015



- Urządzenia, aparatura i systemy pochodzą z przełomu wieku - liczne awarie (ok. 70 - 100 tys. zł. rocznie kosztów)
- Brak optymalnej efektywności energetycznej i procesowej,
- Brak docelowego kierunku zagospodarowania osadów ściekowych,
- Brak realizacji III i IV etapu rozbudowy oczyszczalni, tj. przeróbki osadów, odzysk energii cieplnej i elektrycznej,
- Oczyszczalnia zużywa ponad 50 % energii kupowanej przez MPWiK.



Miejskie Przedsiębiorstwo Wodociągów
i Kanalizacji w Lesznie Sp z o.o.

OCZYSZCZALNIA ŚCIEKÓW W HENRYKOWIE obecnie





Cel



- poprawa efektywności energetycznej oczyszczalni – produkcja energii elektrycznej i ciepłej na własne potrzeby (zaawansowana fermentacja osadu w zamkniętych komorach fermentacyjnych ZKF, produkcja biogazu, kogeneracja),
- automatyzacja i informatyzacja (pełny monitoring procesów i bezpieczeństwo pracy instalacji),
- poprawa jakości i efektywności procesów oczyszczania ścieków,
- wypracowanie strategii zagospodarowania osadów ściekowych (pozbycie się osadów, w sposób efektywny ekonomicznie i technologicznie, przyjazny dla środowiska, dywersyfikacja ryzyka – uniezależnienie się od jednego kontrahenta)
- poprawa jakości osadów – i wynikające stąd szersze możliwości ich zagospodarowania (np. w procesach produkcyjnych w betoniarniach)



Miejskie Przedsiębiorstwo Wodociągów
i Kanalizacji w Lesznie Sp z o.o.

Działania zespołu projektowego – wizyty referencyjne

- **Słupsk** (oczyszczalnia, kogeneracja, nowoczesna kompostownia osadów)
- **Chorzów** (rozwiązania gospodarki osadowej od etapu zagęszczania osadu i fermentacji, po kogenerację ze spalania biogazu i ostateczną przeróbkę osadu; procesy koferementacji w ZKF-ach i stosowany proces dezintegracji ultradźwiękowej osadu)
- **Bytkowo gm. Rokietnica** (suszarnia solarna osadów)
- **Głogów** (biogaz, kogeneracja)
- **Radom, Siedlce, Łańcut, Szczecin**





Miejskie Przedsiębiorstwo Wodociągów
i Kanalizacji w Lesznie Sp z o.o.

Działania zespołu projektowego – wizyty referencyjne





Działania zespołu projektowego – spotkania wewnętrzne w MPWiK



- **Krevox, Cadagua, CES, Proffico, Horus Energia** (prezentacja rozwiązań technologicznych zagospodarowania osadów ściekowych)
- **MPWiK ⇔ MZZ ⇔ MZO** – dyskusja na temat ewentualnej współpracy (kompostownia w Henrykowie)
- oferta **partnerstwa publiczno-prywatnego** (Ferrovial S.A. Hiszpania)
- spotkania z **doradcami i konsultantami**
- **wielokrotne spotkania wewnętrzne** w ramach prac zespołu projektowego (schematy, literatura, informacje, ustalenia bieżące)




Miejskie Przedsiębiorstwo Wodociągów
i Kanalizacji w Lesznie Sp z o.o.



EFEKT PRAC NASZEGO ZESPOŁU


- „**Wykonanie wielowariantowej koncepcji modernizacji i rozbudowy oczyszczalni ścieków w Henrykowie.**”
- dziewięciu oferentów.
- wartość ofert kształtuje się w zakresie od 75 tys. zł do 149 tys. zł
- na wykonanie koncepcji Wykonawca będzie miał 150 dni kalendarzowych


 [ogłoszenie.pdf](#)




 [SIWZ.pdf](#)




 [Załącznik nr 1 wzór formularza ofertowego.pdf](#)


 [Załącznik nr 1 wzór formularza ofertowego.doc](#)




 [Załącznik nr 2 oświadczenie.pdf](#)

 [Załącznik nr 2 oświadczenie.doc](#)



 [Załącznik nr 3 wykaz usług.pdf](#)

 [Załącznik nr 3 wykaz usług.doc](#)



 [Załącznik nr 4 wykaz osób.pdf](#)

 [Załącznik nr 4 wykaz osób.doc](#)



 [Załącznik nr 5 umowa.pdf](#)



 [Załącznik nr 6 dane wyściowe i wytyczne modernizacji.pdf](#)





Skąd finansowanie?



- **Program Operacyjny Infrastruktura i Środowisko 2014-2020 - działanie 2.3. Gospodarka Wodno-Ściekowa w aglomeracjach** budowa, przebudowa, remont oczyszczalni ścieków, zagospodarowanie komunalnych osadów ściekowych, odzysk biogazu w procesach stabilizacji i wykorzystanie go do produkcji ciepła i/lub energii elektrycznej na potrzeby własnej oczyszczalni.
- dotatkowe punkty w trakcie oceny wniosku o dofinansowanie w przypadku wdrożenia technologii umożliwiających wykorzystanie odnawialnych źródeł energii.

✓ **dotacja w wysokości do 85 % kosztów kwalifikowanych -
- ostatnia taka szansa**

- **zaniedbania poprzedniego Zarządu Spółki – brak koncepcji i konkretnych rozwiązań w tym zakresie; brak zaplanowanych środków na inwestycje w MasterPlanie!**



Miejskie Przedsiębiorstwo Wodociągów
i Kanalizacji w Lesznie Sp z o.o.



NOWY WNIOSEK TARYFOWY – DLACZEGO DECYZJA O ZMIANIE CEN?



Miejskie Przedsiębiorstwo Wodociągów
i Kanalizacji w Lesznie Sp z o.o.

Potrzeby inwestycyjne Spółki w zakresie budowy nowych sieci – plany Miasta Leszna i Aglomeracji



- przebudowa drogi krajowej nr 12 w granicach Miasta (2017-2019)
- budowa nowej drogi łączącej drogę S5 Węzeł Święciechowa z wiaduktem drogowym w ciągu ulicy Wilkowickiej w Lesznie (2017-2018)
- rozbudowa ulicy Osieckiej w granicach Miasta (2017-2018)
- uzbrojenie Strefy Inwestycyjnej IDEA – etap III - ul. Usługowa, Budowlanych, Architektów (2017-2018)
- budowa nowej drogi łączącej Al. Konstytucji 3 Maja z ul. Gronowską (2017-2018)
- przebudowa ulicy Strzeleckiej (2017)
- Gmina Święciechowa (Krzycko Małe w roku 2016-2017) oraz Gmina Lipno (inwestycja na SUWach)



Miejskie Przedsiębiorstwo Wodociągów
i Kanalizacji w Lesznie Sp z o.o.

Wpływ na wynik finansowy Spółki w roku 2016 z inwestycji roku 2015



Amortyzacja

wzrost kosztów łącznie o ponad 533 tys. zł

- przebudowa sieci wod-kan w ul. Mickiewicza, Niepodległości, Chrobrego, Sienkiewicza w Lesznie) – wzrost o 294,5 tys. zł
- budowa sieci kanalizacji sanitarnej w Lipnie etap – wzrost o 32,9 tys. zł
- budowa sieci kanalizacji sanitarnej w m. Długie Stare – wzrost o 64,7 tys. zł
- przekazanie w 2015r przez Lipno aportem infrastruktury wodociągowej (wzrost o 126 tys. zł)

Podatek od nieruchomości (przyjęcie nowych środków trwałych)

wzrost kosztów łącznie o ponad 324 tys. zł

- przebudowa sieci wod-kan w ul. Mickiewicza, Niepodległości, Chrobrego, Sienkiewicza w Lesznie) – wzrost o 130,9 tys. zł
- budowa sieci kanalizacji sanitarnej w Lipnie etap – wzrost o 14,6 tys. zł
- budowa sieci kanalizacji sanitarnej w m. Długie Stare – wzrost o 28,7 tys. zł



Finansowanie inwestycji

Wartość środków finansowych na realizację przedsięwzięć inwestycyjnych w 2015r.

1.	2	3. [1-2]	4.	5. [3+4]	6.
Amortyzacja	Spłaty kredytów i pożyczek	Środki własne	Zewnętrzne źródła finansowania	Razem środki finansowe na realizację inwestycji	Wartość nakładów inwestycyjnych
8 118 601 zł	1 909 785 zł	6 208 816 zł	5 836 750 zł	12 045 566 zł	11 726 068 zł

Udział % w środkach finansowych na realizację inwestycji	52%	48%
--	-----	-----

Planowana wartość środków finansowych na realizację przedsięwzięć inwestycyjnych w 2016r.

1.	2	3. [1-2]	4.	5. [3+4]	6.
Amortyzacja + przesunięte środki z 2015r	Spłaty kredytów i pożyczek	Środki własne	Zewnętrzne źródła finansowania	Razem środki finansowe na realizację inwestycji	Planowana Wartość nakładów inwestycyjnych
8 570 372 zł	2 306 895 zł	6 263 477 zł	3 457 250 zł	9 720 727 zł	9 720 727 zł

Udział % w środkach finansowych na realizację inwestycji	64%	36%
--	-----	-----

Spółka jako pożyczkobiorca nie może planować straty!



Miejskie Przedsiębiorstwo Wodociągów
i Kanalizacji w Lesznie Sp z o.o.

Decyzją Zarządu wydatki zamrożone na rok 2016 na łączną kwotę ok. 212 tys. zł



- węże do czyszczenia kanalizacji i recyklingu
- remonty dachów budynków administracyjnych i socjalnych
- remont układu sterowania przepompowni głównej na oczyszczalni
- remont budynku socjalnego na oczyszczalni
- remont pompy osadu
- remont rurociągu na SUW Karczma Borowa



Miejskie Przedsiębiorstwo Wodociągów
i Kanalizacji w Lesznie Sp z o.o.

Awarie na sieci w roku 2015

Sieć wodociągowa

- ✓ koszt usunięcia awarii wodociągowych na sieci i przyłączach w mieście Lesznie wyniósł: **318,6 tys. zł.**
- ✓ koszt usunięcia awarii wodociągowych w Gm. Lipno wyniósł: **41,1 tys. zł.**

Sieć kanalizacyjna

- ✓ koszt usunięcia awarii kanalizacyjnych w mieście Lesznie wyniósł: **49,5 tys. zł.**

Przyczyny

pęknięcia, uszkodzona armatura, ubytki materiału,
zarwanie konstrukcji, uszkodzony wpust





Osady ściekowe i prawo

- Zmiany przepisów prawa o odpadach powodują ciągłą niepewność, co do właściwego sposobu postępowania z osadami. **W ostatnim czasie doszło przykładowo do unieważnienia z mocy prawa części zezwoleń na odzysk odpadów.** Od lat zapowiadane są także możliwe **dalsze zakazy związane z rolniczym wykorzystaniem osadów.**
- Trzeba pamiętać, że osady pochodzące z oczyszczalni ścieków są rodzajem odpadu, a **prawo Unii Europejskiej jest coraz bardziej wymagające w zakresie dozwolonych metod ich unieszkodliwiania.** W tej sytuacji potrzebne są inwestycje na oczyszczalni ścieków w Henrykowie, które dostosują obiekt nie tylko do obecnych realiów prawnych i rynkowych (bo to już powinno zostać wcześniej zrobione), ale także przyszłych wymagań wspólnotowych.



Osady ściekowe i prawo c.d.

- Tłumaczenie się brakiem środków na modernizację obiektu **nie będzie bowiem stanowiło wystarczającego usprawiedliwienia naruszenia prawa.**
- Ponadto może okazać się, że nie mając właściwej i nowoczesnej instalacji MPWiK będzie korzystać z urządzeń innych spółek wodociągowych, które w tym zakresie były bardziej zapobiegliwe i na czas dostosowały się do regulacji prawnych. To zaś wprost może prowadzić do **wielomilionowych strat związanych z koniecznością zapłaty za usługi wykonywane przez konkurentów z tej samej branży.**



Wpływ ceny osadów na cenę ścieków

Wyszczególnienie			jedn.	wariant I	wariant II	wariant III	wariant IV
Średnia cena osadu w 2015 roku	a		zł/tonę	62	62	62	62
Prognozowana cena osadów	b		zł/tonę	120	150	170	200
Różnica cen	c	b-a	zł/tonę	58	88	108	138
Ilość osadu	d		tony	14 000	14 000	14 000	14 000
Wzrost kosztów osadu	e	c*d	zł	812 000	1 232 000	1 512 000	1 932 000
Ogólna ilość ścieków	f		m ³	3 151 570			
Wpływ wzrostu ceny osadu na koszt oczyszczania ścieków	g	e/f	zł/m ³	0,26	0,39	0,48	0,61



Miejskie Przedsiębiorstwo Wodociągów
i Kanalizacji w Lesznie Sp z o.o.

Ceny usług zbiorowego zaopatrzenia w wodę i zbiorowego odprowadzania ścieków w latach 2010 - 2015



		2010		2011		2012		2013		2014		2015
		I-IV	V-XII	I-IV	V-XII	I-IV	V-XII	I-IV	V-XII	I-IV	V-XII	
		zł/m ³										
woda	cena netto	2,57	2,71	2,71	2,80	2,80	2,88	2,88	2,98	2,98	3,04	3,04
	wzrost ceny		0,14		0,09		0,08		0,10		0,06	0,00
	% wzrostu		5,45%		3,32%		2,86%		3,47%		2,01%	0,00%
	cena brutto	2,75	2,90	2,93	3,02	3,02	3,11	3,11	3,22	3,22	3,28	3,28
ścieki	cena netto	4,13	4,24	4,24	4,47	4,47	4,59	4,59	4,77	4,77	4,97	4,97
	wzrost ceny		0,11		0,23		0,12		0,18		0,20	0,00
	% wzrostu		2,66%		5,42%		2,68%		3,92%		4,19%	0,00%
	cena brutto	4,42	4,54	4,58	4,83	4,83	4,96	4,96	5,15	5,15	5,37	5,37
Podatek	vat	7%	7%	8%	8%	8%	8%	8%	8%	8%	8%	8%

18,3%

20,3%



Dlaczego nowy wniosek taryfowy?

Na uzasadniony wniosek Przedsiębiorstwa, Rada Miasta lub Gminy przedłuża czas obowiązywania dotychczasowych taryf, lecz **nie dłużej niż na jeden rok!**

Zmieniliśmy konstrukcję taryf – dlaczego?

- ✓ Uproszczenie systemu opłat abonamentowych, zmniejszenie liczebności grup taryfowych na wodzie z 11 do 4 oraz na ściekach z 7 na 5 grup.
- ✓ Większa czytelność taryf dla Klienta. Taryfy powinny być skonstruowane tak, aby Klient z łatwością mógł sprawdzić do której grupy należy.
- ✓ To nie zmiana konstrukcji grup taryfowych (ale wartość kosztów) wpływa bezpośrednio na wysokość opłat w danej grupie, nie jest to działanie pozorowane, aby ukryć podwyżkę.



Dlaczego nowy wniosek taryfowy? c.d.

- ✓ Wysokość opłat abonamentowych zależy od wartości kosztów taryfowych ogółem i następnie ich rozdziału pomiędzy opłaty abonamentowe i cenę 1m³.
- ✓ Zmiana wynika także z dostosowania konstrukcji opłat abonamentowych do aktualnych interpretacji przepisów prawnych. Kancelaria obsługująca Spółkę zwracała uwagę, iż konieczne jest ujęcie wszystkich trzech składowych opłat (koszty odczytu, rozliczenia, gotowości) w każdej z opłat (o ile taki koszt występuje), podczas gdy poprzednio np. w opłacie dot. ścieków ujmowane były w dwóch pierwszych grupach wyłącznie koszty gotowości, a koszty odczytu i rozliczenia w całości ujmowane były w opłacie dot. wody.



Dlaczego nowy wniosek taryfowy? c.d.

- ✓ Wnioskowane taryfy ustalono w oparciu o wielkość niezbędnych przychodów, jakie Spółka powinna uzyskać w celu prawidłowego prowadzenia działalności w zakresie zbiorowego zaopatrzenia w wodę i zbiorowego odprowadzania ścieków.
- ✓ Taryfowe ceny i stawki opłat zostały tak skonstruowane, aby zapewnić uzyskanie przychodów na poziomie zapewniającym samofinansowanie się działalności Przedsiębiorstwa. Jednocześnie stawki te gwarantują realizację planowanych zadań inwestycyjnych określonych w wieloletnim planie inwestycyjnym.



Nowy wniosek taryfowy - zmiany

- ✓ Cena m³ za dostarczanie wody bez zmian.
- ✓ Cena m³ za odbiór ścieków - wzrost o 5,2% tj. 0,26 zł netto (0,28 zł brutto).
- ✓ Różnice na opłatach abonamentowych.
- ✓ W przypadku podliczników ogrodowych, woda przeznaczana na podlewanie ogrodów nie będzie objęta podwyżką za odbiór ścieków, ponieważ za te zużyte m³ wody nie płaci się dodatkowo za m³ ścieków.



Miejskie Przedsiębiorstwo Wodociągów
i Kanalizacji w Lesznie Sp z o.o.

Leszno na tle innych wybranych miast w Wielkopolsce – dotychczasowe ceny



Ogólne informacje o przedsiębiorstwach			Zbiorowe zaopatrzenie w wodę i odbiór ścieków		
Pokaż wszystkie informacje o przedsiębiorstwach			Pokaż wszystkie ceny wody i ścieków		
Lp.	Miejscowość	Województwo	Woda i ścieki gosp. domowe	Woda gosp. domowe	Ścieki gosp. domowe
1.	Konin	wielkopolskie	12,01 zł	4,33 zł	7,68 zł
2.	Złotów	wielkopolskie	11,66 zł	3,18 zł	8,48 zł
3.	Swarzędz	wielkopolskie	11,62 zł	4,54 zł	7,08 zł
4.	Oborniki	wielkopolskie	10,73 zł	3,69 zł	7,04 zł
5.	Poznań	wielkopolskie	10,72 zł	4,54 zł	6,18 zł
6.	Jarocin	wielkopolskie	10,47 zł	3,95 zł	6,52 zł
7.	Kostrzyn	wielkopolskie	10,11 zł	3,80 zł	6,31 zł
8.	Trzcianka	wielkopolskie	10,10 zł	3,81 zł	6,29 zł
9.	Pleszew	wielkopolskie	9,95 zł	3,30 zł	6,65 zł
10.	Śrem	wielkopolskie	9,83 zł	3,46 zł	6,37 zł
11.	Września	wielkopolskie	9,78 zł	3,46 zł	6,32 zł
12.	Złotów	wielkopolskie	9,72 zł	3,91 zł	5,81 zł
13.	Gniezno	wielkopolskie	9,70 zł	3,66 zł	6,04 zł
14.	Gniezno	wielkopolskie	9,70 zł	3,66 zł	6,04 zł
15.	Wągrowiec	wielkopolskie	9,20 zł	3,02 zł	6,18 zł
16.	Piła	wielkopolskie	8,81 zł	4,38 zł	4,43 zł
17.	Leszno	wielkopolskie	8,65 zł	3,28 zł	5,37 zł
18.	Łobżenica	wielkopolskie	8,64 zł	2,72 zł	5,92 zł
19.	Wyrzysk	wielkopolskie	8,63 zł	2,80 zł	5,83 zł
20.	Ostrzeszów	wielkopolskie	8,48 zł	3,08 zł	5,40 zł
21.	Witkowo	wielkopolskie	8,44 zł	2,85 zł	5,59 zł
22.	Gostyń	wielkopolskie	8,42 zł	3,83 zł	4,59 zł
23.	Turek	wielkopolskie	7,61 zł	3,91 zł	3,70 zł
24.	Kalisz	wielkopolskie	7,25 zł	2,93 zł	4,32 zł
25.	Koło	wielkopolskie	7,08 zł	3,81 zł	3,27 zł

Źródło:

<http://cena-wody.pl>

<http://www.cenywody.pl>



Leszno na tle innych wybranych miast w Polsce – nowe ceny



L.p.	Miejscowość	Cena netto wody zł/m ³	Czas obowiązywania cen
1.	Bydgoszcz	4,77	01.01.2016 - 31.12.2016
2.	Wrocław	4,48	01.03.2016 - 28.02.2017
3.	Gorzów Wlkp.	4,39	16.01.2016 - 15.01.2017
4.	Poznań	4,35	01.01.2016 - 31.12.2016
5.	Legnica	4,34	01.01.2016 - 31.12.2016
6.	Piła	4,12	01.03.2016 - 28.02.2017
7.	Głogów	4,05	01.01.2016 - 31.12.2016
8.	Jarocin	3,66	01.06.2015 - 31.05.2016
9.	Gostyń	3,59	01.01.2016 - 31.12.2016
10.	Środa Wlkp.	3,40	01.04.2015 - 31.03.2016
11.	Śrem	3,34	01.01.2016 - 31.12.2016
12.	Wschowa miasto	3,26	01.01.2016 - 31.12.2016
13.	Śmigiel	3,17	01.05.2015 - 30.04.2016
14.	Leszno	3,04	01.05.2016 - 30.04.2017
15.	Grodzisk Wlkp.	3,01	01.05.2015 - 30.04.2016
16.	Kościan miasto	2,90	01.04.2015 - 31.03.2016
17.	Ostrów Wlkp.	2,90	01.01.2016 - 31.12.2016
18.	Kalisz	2,77	01.01.2016 - 31.12.2016
19.	Rawicz	2,76	01.01.2016 - 31.12.2016
20.	Wolsztyn	2,10	01.04.2015 - 31.03.2016

L.p.	Miejscowość	Cena netto ścieków zł/m ³	Czas obowiązywania cen
1.	Śmigiel	11,40	01.05.2015 - 30.04.2016
2.	Środa Wlkp.	7,10	01.04.2015 - 31.03.2016
3.	Grodzisk Wlkp.	6,83	01.05.2015 - 30.04.2016
4.	Kalisz	6,55	01.01.2016 - 31.12.2016
5.	Gorzów Wlkp.	6,35	16.01.2016 - 15.01.2017
6.	Śrem	6,05	01.01.2016 - 31.12.2016
7.	Jarocin	6,04	01.06.2015 - 31.05.2016
8.	Poznań	5,91	01.01.2016 - 31.12.2016
9.	Kościan miasto	5,70	01.04.2015 - 31.03.2016
10.	Wolsztyn	5,58	01.04.2015 - 31.03.2016
11.	Wrocław	5,51	01.03.2016 - 28.02.2017
12.	Ostrów Wlkp.	5,49	01.01.2016 - 31.12.2016
13.	Leszno	5,23	01.05.2016 - 30.04.2017
14.	Legnica	5,09	01.01.2016 - 31.12.2016
15.	Bydgoszcz	5,08	01.01.2016 - 31.12.2016
16.	Wschowa miasto	5,07	01.01.2016 - 31.12.2016
17.	Głogów	5,06	01.01.2016 - 31.12.2016
18.	Rawicz	4,69	01.01.2016 - 31.12.2016
19.	Gostyń	4,60	01.01.2016 - 31.12.2016
20.	Piła	4,18	01.03.2016 - 28.02.2017



Miejskie Przedsiębiorstwo Wodociągów
i Kanalizacji w Lesznie Sp z o.o.

PYTANIA - DYSKUSJA





DZIĘKUJEMY ZA UWAGĘ



**Miejskie Przedsiębiorstwo Wodociągów
i Kanalizacji w Lesznie Sp z o.o.**